



# Informe Metodológico del Diagnóstico de Investigación Acción Participativa

Este estudio utilizó una metodología de acción participativa comunitaria, la cual permitió al equipo de investigación obtener información a lo largo de las áreas del proceso investigativo

1. Violencia basada en género (VBG)
2. Discriminación hacia la mujer
3. Rastreo de casos (acceso a la justicia y salud)
4. Presupuestos sensibles a género
5. Femicidios

La participación aplica a:  
Los aprendizajes  
los análisis  
las priorizaciones y la apropiación del proceso y gestión/incidencia.

## Los criterios para la selección de las localidades:



Zona Rural **50%**  
Zona Urbana **50%**



En el caso de Intibucá se determinó que el **70%** fuera rural y el **30%** urbano.

Para el levantamiento de información en cada municipio se consensuó con el grupo en el taller inicial realizar encuestas, entrevistas y grupos focales.



**6 grupos focales**

3 con niñas y 3 con mujeres, uno de cada uno por municipio



**5 Entrevistas**

con informantes claves en Choloma e Intibucá



**295 Encuestas de percepción auto aplicadas.**

- 107 mujeres de 10 comunidades urbanas y rurales de La Ceiba.
- 83 mujeres en Choloma
- 105 mujeres de 4 sectores en Intibucá

En esta investigación las participantes no sólo fueron espectadoras, sino que también parte de todo el proceso de construcción de saberes.



La seguridad de las encuestadas y el equipo de investigación es fundamental, y debe guiar todas las decisiones del proyecto.

Para el estudio fue de suma importancia adoptar los principios estándar de la investigación ética con participantes humanos, llevar a cabo evaluaciones de impacto sobre el tema de la violencia de género presenta consideraciones particulares éticas y sobre la seguridad.



Grupo Sociedad Civil



**Iniciativa Spotlight**  
Para eliminar la violencia  
contra las mujeres y las niñas





# Diagnóstico de Investigación La Ceiba

Investigación para la Acción Participativa sobre la Gestión de Información sobre Violencia Contra las Mujeres y Niñas y Femicidio (VCMN+F) en el municipio de La Ceiba



La Ceiba es una ciudad en la cual habitan personas garífunas, misquitas, ladinas, mestiza y de habla inglesa; por esta multiculturalidad la población sufre discriminación,

siendo las mujeres y las niñas las que sufren mayor discriminación por, su condición de género, su estatus socioeconómico, edad, condición de salud, etnia, discapacidad, creencias, etc.

## Violencia Basada en Género (VBG)

Un **67%** de las mujeres encuestadas en La Ceiba sufren violencia de algún tipo: **17%** menores de 10 años y **64%** entre 11 y 30 años.

como principales agresores identificados en el ámbito privado con el **81.2%** son los esposos, pareja sentimental, padres, expareja, hermanos y padrastros. El **18.8%** de los agresores son policías, militares, amigos y vecinos.



## Violencia sexual

La población encuestada expresó que el **14%** de las niñas, a los **12 años** tiene su primera pareja.

Una de las consecuencias de tener una pareja aun siendo niñas, es el embarazo a temprana edad. A pesar de eso en La Ceiba no se conoce una base de datos de embarazo a temprana edad, ni las causas.

## Salud

Causas de los problemas de salud de las encuestadas:

**Económicos 33.6%, Familiares 17.2%, Violencia e inseguridad 5.5%**

## Acceso a la justicia

Sólo el **33.6%** de las mujeres encuestadas ha hecho uso de los servicios de justicia frente a un **60.7%** que no ha realizado uso de este: por temor y por no saber cómo.



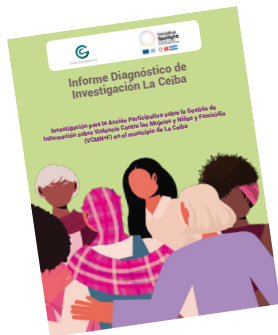
Grupo Sociedad Civil



**Iniciativa Spotlight**

Para eliminar la violencia contra las mujeres y las niñas

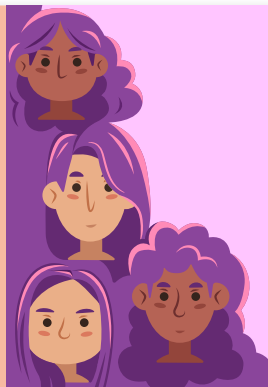




# Diagnóstico de Investigación Choloma

Investigación para la Acción Participativa sobre la Gestión de Información sobre Violencia Contra las Mujeres y Niñas y Femicidio (VCMN+F) en el municipio de Choloma

El municipio de Choloma es uno de los que más reportan altos índices de violencia contra las mujeres y niñas. En la zona sur del municipio, especialmente en el sector López Arellano, es donde hay mayor muerte de mujeres.



Evidentemente, las mujeres de estas franjas viven en lugares inseguros: en su casa, la calle, pulperías, parques son estos espacios donde están siendo asesinadas y sus muertes quedan en la impunidad.

## Violencia Basada en Género (VBG)

83%

De las mujeres encuestadas han sufrido algún tipo de violencia por su condición de mujer.

## Femicidios

75%

De las mujeres entrevistadas manifestaron que se han dado casos de femicidio en sus comunidades.



## Discriminación hacia la mujer

Las mujeres destacaron que sufren discriminación en el ámbito laboral, si tienen más de 30 años no les dan empleo.



## Rastreo de casos

Es importante recalcar que las mujeres no asisten a los servicios de acceso a la justicia, debido a que no reciben una respuesta pronta y efectiva.

## Grupos Focales

«Yo no salgo de mi casa porque en la calle está lleno de pandilleros y son los que nos acosan y hasta nos intimidan para ser banderines en la comunidad».

(Grupo Focal de Niñas, 2022).



## Entrevistas

« La Violencia Domestica y económica, es la que radica aquí en Choloma, miramos muchas mujeres que sufren con sus hijos e hijas, tenemos paternidades irresponsables »

(Entrevista a informante clave, Choloma 2022.)

Las organizaciones deben realizar un trabajo a nivel comunitario con las niñas que les permita conocer las instancias para acudir y denunciar el acoso sexual callejero y capacitar a las niñas mediante charlas educativas.



Grupo Sociedad Civil



Iniciativa  
Spotlight  
Para eliminar la violencia  
contra las mujeres y las niñas





# Diagnóstico de Investigación Intibucá

Investigación para la Acción Participativa sobre la Gestión de Información sobre Violencia Contra las Mujeres y Niñas y Femicidio (VCMN+F) en el municipio de Intibucá

En el departamento de Intibucá, según datos del Observatorio Nacional de la Violencia, en el año 2019 hubo un incremento de la violencia contra las mujeres y las niñas en donde se registró una cantidad de 12 femicidios solo en este departamento. Los homicidios (4), fueron la principal causa de muerte de las mujeres, seguido de femicidio intimo (3) y femicidio por violencia organizada (3) y por último el femicidio por violencia sexual (2).



## Violencia Basada en Género (VBG)

**68.8%**

experimentaron por primera vez alguno de los tipos de violencia entre los 11 a los 30 años.



**5.2%**

## Femicidios

Identifica a militares o policías como hechores de los femicidios, con casos emblemáticos como el de Bertha Cáceres y Keyla Martínez.

## Violencia Sexual

En el grupo focal, las niñas identificaron la presencia de violencia sexual en su comunidad y destacaron que, como menores de edad, son objeto de acoso por parte de hombres.



**82%**

de las encuestadas indicaron que las niñas empiezan una vida de pareja entre los 10 y 18 años.

## Discriminación

Resulta llamativo que la discriminación racial sea la forma de discriminación más frecuentemente mencionada por las participantes.

**31.3%**



## Rastreo de casos

**67.6%**

de las mujeres responden que muy pocas veces o nunca hay respuesta de los operadores de justicia en el municipio.



Grupo Sociedad Civil



**Iniciativa Spotlight**  
Para eliminar la violencia  
contra las mujeres y las niñas

